

EKO KOMPOZYTOWE PODŁOGI

INSTRUKCJA MONTAŻU

Dziękujemy za wybór naszej podłogi. Po odpowiednim zainstalowaniu i pielęgnacji nowa podłoga będzie łatwa w utrzymaniu i zachowa swój świetny wygląd przez wiele lat. Przed rozpoczęciem montażu prosimy o dokładne zapoznanie się z instrukcjami. Nieprawidłowa instalacja unieważni gwarancję. Należy upewnić się, że każdy użytkownik podłogi posiada kopię niniejszego dokumentu.

I. OGÓLNE PRZYGOTOWANIA

- Przed montażem sprawdź materiał w świetle dziennym pod kątem widocznych wad/uszkodzeń, w tym defektów lub rozbieżności w kolorze lub połysku; sprawdź krawędzie podłogi pod kątem prostoliniowości i uszkodzeń. Roszczenia dotyczące wad powierzchniowych nie będą akceptowane po instalacji.
- Najlepiej układać deski prostopadle do okna, zgodnie z kierunkiem głównego źródła światła. W celu uzyskania najlepszych rezultatów zawsze pracuj z materiałem wybranym z 3 – 4 kartonów jednocześnie, mieszając panele podczas instalacji.
- Sprawdź, czy podłoże w miejscu instalacji spełnia wymogi opisane w niniejszych instrukcjach. Jeśli nie jesteś pewien, nie instaluj i skontaktuj się ze swoim dostawcą.
- Produkty podłogowe mogą ulec uszkodzeniu wskutek nieostrożnego obchodzenia się z nimi przed montażem. Zachowaj ostrożność podczas przenoszenia i transportu tych produktów. Przechowuj, transportuj i przenoś kartony w sposób zapobiegający wszelkim uszkodzeniom. Przechowuj kartony płasko, nigdy na krawędzi.
- Produkty podłogowe mogą być ciężkie i nieporęczne. Zawsze stosuj odpowiednie techniki podnoszenia. W miarę możliwości korzystaj z urządzeń do przenoszenia materiałów, takich jak wózki transportowe. Nigdy nie podnoś więcej, niż możesz bezpiecznie unieść; poproś o pomoc, jeśli jest to konieczne.
- Oblicz powierzchnię pomieszczenia przed montażem i zaplanuj dodatkowe 5-10% podłogi na odpady związane z cięciem.
- Podłoga przeznaczona jest do instalacji wyłącznie we wnętrzach. Nie należy jej montować w miejscach wystawionych na działanie warunków atmosferycznych, takich jak obszary zewnętrzne, półotwarte przestrzenie typu tarasy, werandy itp.
- Przechowuj deski w zamkniętym opakowaniu w temperaturze pokojowej (między 15°C a 25°C) i przy wilgotności względnej 35-65% przez co najmniej 48 godzin przed rozpoczęciem instalacji.
- Zarówno przed jak i w trakcie montażu temperatura pomieszczenia powinna być utrzymywana na stałym poziomie między 15-25°C, a wilgotność względna na poziomie 35-65%. Przenośne grzejniki nie są zalecane, ponieważ mogą nie ogrzać dostatecznie pomieszczenia i podłogi. Nigdy nie używaj grzejników naftowych.
- Po instalacji temperatura pomieszczenia powinna wynosić między 0°C a 50°C, a wilgotność względna 35-65%.
- Dla powierzchni poniżej 400 m² i/lub długości poniżej 20 m, stosuj 10 mm dylatacje obwodowe. Dla powierzchni między 400 m² a 600 m² i/lub długości między 20 m a 24 m, zwiększ te dylatacje do 15 mm. Dla powierzchni powyżej 600 m² i/lub długości powyżej 24 m, użyj listew dylatacyjnych, pozostawiając minimum 15 mm dylatacji obwodowych.
- Jakość i trwałość zamontowanej podłogi zależy bezpośrednio od jakości podłoża. Nierówności, niestabilność lub niewłaściwe przygotowanie powierzchni mogą prowadzić do problemów eksploatacyjnych (takich jak skrzywienie, szczeliny czy pęknięcie zamków) oraz obniżyć komfort użytkowania. Pamiętaj: im równiejsze i stabilniejsze podłoże, tym większe zadowolenie z efektu końcowego.

II. INFORMACJE O PODŁOŻU

- Podłoga może być instalowana na większości istniejących twardych powierzchni podłogowych, pod warunkiem, że istniejąca powierzchnia jest strukturalnie stabilna, czysta, sucha i gładka. Maksymalne odchylenie od płaskości podłoża mogą wynosić 5 mm na długości 3 m, 3 mm na długości 2 m, 2 mm na długości 1 m oraz 1 mm na długości 20cm. Zagłębienia i szczeliny należy wypełnić, a nierówności usunąć. Produkt można montować na podłożach z fugami lub rowkami, o ile szerokość tych fug nie przekracza 5 mm, a głębokość 2 mm. Wszelkie inne zagłębienia, głębokie rowki, przerwy dylatacyjne oraz inne niedoskonałości podłoża, które nie spełniają tych wymagań, muszą zostać wypełnione masą wyrównującą przed montażem.
- Podłoża muszą być wolne od nadmiernej wilgoci lub alkaliów. Usuń brud, farbę, lakier, wosk, oleje, rozpuszczalniki oraz wszelkie obce materiały i zanieczyszczenia.
- Nie używaj produktów zawierających substancje ropopochodne, rozpuszczalniki ani oleje cytrusowe do przygotowania podłoża.
- Choć ta podłoga jest wodoodporna, nie należy jej stosować jako bariery przeciwwilgociowej; nadmierna

wilgoć podłoża może sprzyjać rozwojowi pleśni, grzybów i bakterii, które mogą prowadzić do niezdrowego środowiska wewnętrznego.

PODŁOŻA DREWNIANE

- Jeśli podłoga ma być montowana na istniejącej drewnianej podłodze, zaleca się naprawę wszelkich luźnych desek przed rozpoczęciem montażu.
- Drewniane podłoża nie powinny mieć więcej niż 12% wilgotności.
- Należy przybić lub przykręcić deski co 15 cm wzdłuż łączeń, aby ustabilizować podłogę i uniknąć skrzypienia.
- Piwnice i przestrzenie wentylowane pod podłogą muszą być suche. Wymagane jest użycie folii paroizolacyjnej o grubości 0,15 mm, która pokrywa 100% powierzchni posadzki w przestrzeni pod podłogą.
- Kładź podłogę prostopadle do istniejących desek podłogowych.
- Wszystkie inne podłoża, takie jak sklejka, OSB, płyta wiórowa, płyta pilśniowa, itp., muszą być strukturalnie stabilne i muszą być zainstalowane zgodnie z zaleceniami ich producenta.
- Dwuwarstwowe podłoża ze sklejki o minimalnej grubości 25 mm muszą mieć co najmniej 45 cm dobrze wentylowanej przestrzeni powietrznej pod spodem.

PODŁOŻA BETONOWE

- Istniejące betonowe podłoża muszą być w pełni utwardzone, wylane co najmniej 60 dni przed rozpoczęciem montażu, gładkie, trwale suche, czyste oraz wolne od wszystkich obcych materiałów, takich jak kurz, wosk, rozpuszczalniki, farba, smary, oleje i pozostałości starych klejów.
- Podłogę musi spełniać następujące wymagania:
Temperatura podłoża: minimum 12 °C
Zgodnie z metodą CM (metoda karbidowa): maksymalnie 2,5 % (dla jastrychów cementowych) i 0,7 % (dla jastrychów anhydrytowych) w pomieszczeniach bez ogrzewania podłogowego.
Zgodnie z metodą CM: maksymalnie 1,5 % (dla jastrychów cementowych) i 0,5 % (dla jastrychów anhydrytowych) w pomieszczeniach z ogrzewaniem podłogowym.
Uwaga: Może nie być obowiązkiem instalatora podłogi przeprowadzanie tych testów. Obowiązkiem instalatora przed rozpoczęciem montażu jest jednak upewnienie się, że testy zostały przeprowadzone, a ich wyniki są odpowiednie. Testy wilgotności wskazują jedynie stan w momencie ich przeprowadzenia. Nie należy montować podłogi na podłożu z nadmierną emisją wilgoci.
- Jako barierę wilgoci pomiędzy podłożem betonowym a podłogą konieczne jest użycie folii polietylenowej o grubości min. 0,15 mm

NIE INSTALUJ NA:

- Jakiegokolwiek rodzaju wykładziny dywanowej.
- Istniejących podłogach winylowych z podkładem amortyzującym.
- Jakiegokolwiek rodzaju podłodze pływającej.
- Podłogach drewnianych, które są bezpośrednio na betonie lub na drewnie lub sklejce położonej na betonie.

WAŻNE OSTRZEŻENIE

Ogrzewanie podłogowe: Podłoga może być instalowana na ogrzewaniu podłogowym osadzonym na głębokości 12 mm, stosując metodę pływającą. Maksymalna temperatura pracy nie powinna przekraczać 30°C. Zaleca się stosowanie czujnika temperatury podłogi, aby uniknąć przegrzania.

- Wyłącz ogrzewanie na 24 godziny przed, w trakcie i po montażu na podłogach z ogrzewaniem podłogowym.
- Przed montażem na nowo zainstalowanych systemach ogrzewania podłogowego, włącz system na maksymalną moc, aby usunąć resztki wilgoci z cementowej powłoki systemu ogrzewania.
- Temperatura powierzchni podłogi nie powinna przekraczać 28°C.
- Po zakończeniu instalacji ogrzewanie podłogowe należy stopniowo zwiększać (o 5°C) aż do osiągnięcia normalnych warunków pracy.
- Postępuj zgodnie z zaleceniami producenta systemu ogrzewania podłogowego.

Ostrzeżenie: Elektryczne maty grzewcze, które nie są osadzone w podłożu, nie są zalecane do stosowania pod podłogą. Użycie mat grzewczych nieosadzonych bezpośrednio pod podłogą może unieważnić gwarancję w przypadku uszkodzenia podłogi. Najlepiej montować podłogę na systemach ogrzewania podłogowego osadzonych w podłożu, zgodnie z wytycznymi podanymi powyżej.

III. INSTALACJA

WYMAGANE NARZĘDZIA I MATERIAŁY: dystanse / piła / taśma klejąca / folia paroizolacyjna o grubości 0,15 mm lub większej / linijka / ołówek / miarka / łom / klej konstrukcyjny / kliny montażowe / blok do stukania / młotek gumowy.

Do cięć prostych: ręczna piła elektryczna, piła tarczowa, piła ukośna lub piła stołowa z ostrzem z węgla spiekane lub ciąglą lub segmentowym ostrzem diamentowym.

Do cięć zaokrąglonych: wyrzynarka z ostrzem bimetalicznym lub węglkowym.

Uwaga: Podczas cięcia tego produktu używaj maski przeciwpyłowej lub innych środków ochrony osobistej, zaleca się cięcie w dobrze wentylowanym miejscu.

- I. Usuń listwy przypodłogowe, ćwierćwałki, cokoły, urządzenia i meble z pomieszczenia. Aby uzyskać najlepsze wyniki, przycięcia ram drzwi powinny być tak wykonane, aby umożliwić swobodne poruszanie się podłogi bez uszkodzenia. Po przygotowaniu pomieszczenia, zamiataj i odkurz całą powierzchnię, aby usunąć wszelki kurz i zanieczyszczenia.
- II. Kiedy to możliwe, zaplanuj układ tak, aby połączenia płytek nie pokrywały się z połączeniami lub dylatacjami w istniejącym podłożu. Połączenia końcowe płytek powinny być przesunięte o co najmniej 20 cm. Nie instaluj nad szczelinami dylatacyjnymi. Unikaj układania kawałków krótszych niż 30 cm na początku lub na końcu rzędów.
- III. Nie instaluj szafek kuchennych bezpośrednio na panelach. Szafy wbudowane, szafki kuchenne, wyspy, szafy lub obiekty przymocowane na stałe i podobne ciężkie przedmioty muszą być zamontowane najpierw. Następnie można montować podłogę, pozostawiając odpowiednią przerwę dylatacyjną wokół niej, która zostanie zakryta listwami po zakończeniu instalacji. Gwarancję jakości podłogi można zachować tylko wtedy, gdy umożliwi się jej swobodne ruchy. Podłoga nie może być przybijana, dociskana, przyklejana ani mocowana do podłoża w żaden sposób. Nie dopuszcza się montażu elementów ściennych w sposób powodujący docisk podłogi. Elementy te muszą być montowane z zachowaniem szczeliny względem podłogi – minimum 1 mm w pionie – tak, aby nie stykały się z jej powierzchnią i nie ograniczały jej pracy.
- IV. Wilgotność wewnątrz pomieszczeń może się zmieniać np. w zależności od pór roku, więc ważne jest zapewnienie podłodze możliwości swobodnego rozszerzania się i obkurczania. Dlatego upewnij się, że pozostawiono szczelinę



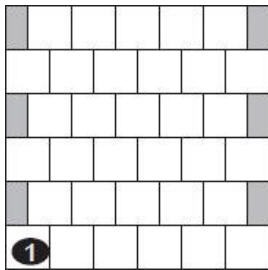
dylatacyjną odpowiedniej szerokości.

UWAGA: NIE WYPEŁNIAJ PRZERW DYLATACYJNYCH SILIKONEM. W PRZYPADKU INSTALACJI W ŁAZIENKACH, PRALNIACH LUB OBIEKTACH KOMERCYJNYCH PATRZ ODPOWIEDNI ROZDZIAŁ PONIŻEJ.

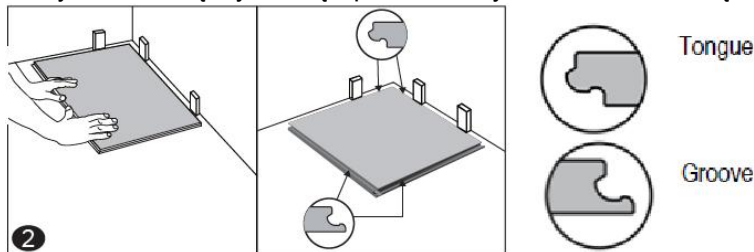
• **ZMIERZ OBSZAR DO INSTALACJI:** Szerokość deski w ostatnim rzędzie nie powinna być mniejsza niż 50 mm. Jeśli jest, dostosuj szerokość pierwszego rzędu do instalacji. Wąskie korytarze zaleca się montować równolegle do długości korytarza.

• **DODATKOWA PODKLADKA:** Dodatkowy podkład jest opcjonalny, ale powinien spełniać następujące wymagania: maksymalna grubość 1 mm, wysoka gęstość (>135 kg/m³) i wysoka wytrzymałość na ściskanie (≥200 kPa zgodnie z EN 16354.). Grubsze podkłady o niskiej gęstości i niewystarczającej wytrzymałości na ściskanie mogą uszkodzić mechanizm blokujący i unieważnić gwarancję. Jeśli podłoga MA zintegrowany podkład, zastosowanie dodatkowego podkładu może uszkodzić mechanizm blokujący i unieważni gwarancję.

UKŁAD CEGLANY

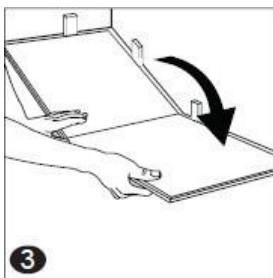


- Zaczynj układanie w lewym rogu, z widoczną krawędzią pióra skierowaną na zewnątrz. Użyj dystansów między ścianą a panelem, aby zachować szczelinę 10 mm.

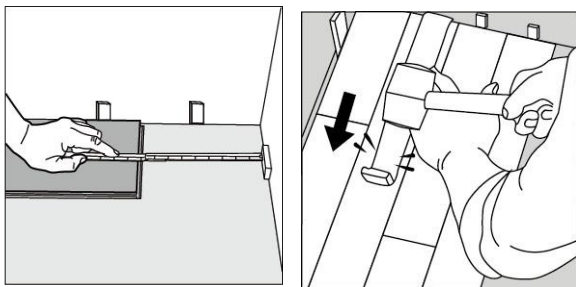


1. Pierwszy rząd, drugi panel: Włóż końcowe pióro na krótkiej stronie drugiego panelu do końcowego wpustu pierwszego i obróć w dół, aby połączyć. Upewnij się, że oba panele są idealnie wyrównane.

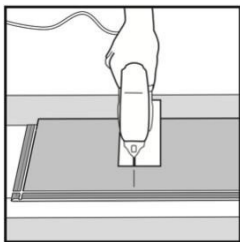
UWAGA: Jeśli zauważysz, że oba panele nie są na tej samej wysokości lub nie są dobrze połączone, postępuj zgodnie z instrukcjami rozkładania na dole strony, rozłóż je i sprawdź, czy jakieś zanieczyszczenia nie blokują zamka.



2. Na końcu pierwszego rzędu: Pozostaw szczelinę 10 mm od ściany, aby uniknąć uszkodzeń podczas montażu podłogi, i dostosuj długość ostatniego panelu. Włóż krótką stronę i dopasuj ją używając dobijaka i zamykając panel.

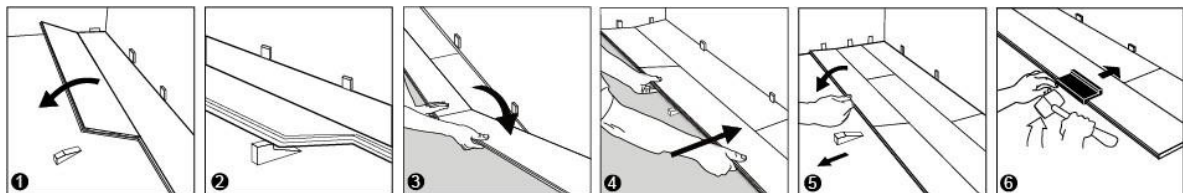


Wskazówka przy cięciu: Jeśli tniesz wyrzynarką, powierzchnia podłogi powinna być skierowana w dół. W innych przypadkach tnij z deską skierowaną ku górze.



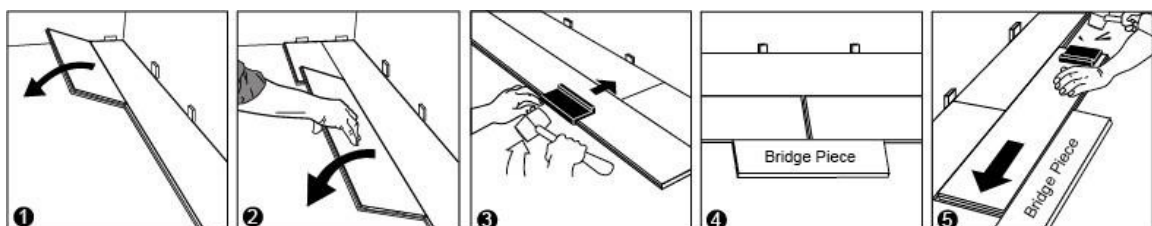
Drugi rząd, pierwsza i druga płytki:

Główna metoda: Pod lekkim kątem wsuwasz długą stronę panelu do poprzedniego rzędu, przesuwasz ją do dystansu przy ścianie po lewej stronie umieszczając klin montażowy pod deską. Umieść krótką stronę panelu pod kątem do krótkiej strony wcześniej zamontowanej deski i złoż ją w dół. Przesuń długą stronę deski do wpustu zamka sąsiedniej deski w poprzednim rzędzie. Gdy cały rząd jest kompletny, usuń klin i złoż rząd w dół. Do ostatecznego dopasowania użyj kawałka deski, aby delikatnie dobić wzdłuż długiej strony, aż połączenie zamknie się ciasno.



Metoda alternatywna: Pod lekkim kątem wsuwasz długą stronę pierwszego panelu do poprzedniego rzędu i przesuwasz ją do dystansu przy ścianie po lewej stronie. Aby dokończyć rząd, wklej długą stronę panelu do poprzedniego rzędu pod lekkim kątem i przesuń blisko krótkiej strony poprzedniego panelu. Użyj kawałka deski do dobitcia, delikatnie stukając wzdłuż długiej strony, aż połączenie zamknie się ciasno, następnie stuknij krótką stronę drugiego panelu, używając kawałka panelu, aby zamknąć w pozycji zamkniętej. Przed stuknięciem w krótką stronę drugiego panelu, aby upewnić się, że sąsiednie płytki są na tej samej wysokości i wyrównane, użyj kawałka płytki jako mostka, a następnie dobij je.

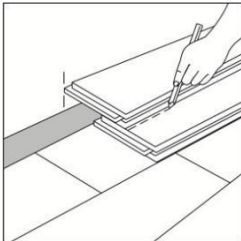
Uwaga: Nierównomierne dobijanie lub użycie nadmiernej siły może uszkodzić połączenie.



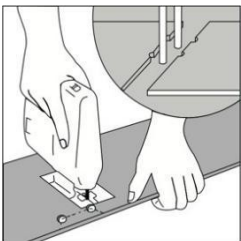
TIP: Po zakończeniu instalacji każdego rzędu, użyj klocka do dobitcia lub kawałka odpadu

oraz gumowego młotka, aby delikatnie wbić panele w klik poprzedniego rzędu i upewnić się, że są one dokładnie połączone i nie ma szczelin między długimi bokami zainstalowanych paneli. Jakiegokolwiek szczeliny mogą wpłynąć na całą instalację.

- Układanie ostatniego rzędu:** Ułóż luźną deskę dokładnie na górze ostatniego ułożonego rzędu. Umieść kolejną deskę na górze, z krawędzią pióra dotykającą ściany. Narysuj linię wzdłuż krawędzi tej deski, aby oznaczyć pierwszą deskę. Przetnij wzdłuż tej linii, aby uzyskać wymaganą szerokość. Włóż tę deskę przyciętą wzdłuż ściany. Ostatni rząd powinien mieć co najmniej 50 mm szerokości. Używając dobijaka i młotka, równomiernie dobijaj panele, aby zamknąć połączenie. Następnie usuń dystanse.



- Otworki na rury:** Zmierz średnicę rury i wywierć otwór o 20 mm większy. Odetnij fragment zgodnie z ilustracją i ułóż deskę na podłodze. Następnie dopasuj odcięty fragment.



- Listwy przypodłogowe i cokoły:** Umieść deskę (dekoracyjną stroną w dół) obok listwy przypodłogowej i przytnij, jak pokazano na rysunku. Następnie wsuwaj deskę pod listwę przypodłogową.



Jeśli ościeżnica jest montowana po zamontowaniu paneli upewnij się, że pomiędzy powierzchnią paneli a ościeżnicą pozostanie przynajmniej 1mm szczelina w pionie.

IV. ZAKOŃCZENIE INSTALACJI

Do łazienek, pralni oraz obiektów komercyjnych

Konieczne jest zabezpieczenie wszystkich przyciętych krawędzi paneli odpowiednim środkiem uszczelniającym, w celu zapewnienia trwałości podłogi oraz zachowania warunków gwarancji. Dotyczy to zarówno krawędzi czołowych, jak i wzdłużnych powstałych w wyniku docinania elementów.

Szczeliny dylatacyjne należy wypełnić sznurem dylatacyjnym z kompresyjnej pianki PE (ok. 10 mm), a następnie na całym obwodzie wykonać uszczelnienie przy użyciu elastycznego silikonu (100%). Nie stosować uszczelniaczy akrylowych.

Montaż listew wykończeniowych:

Listwy należy montować wyłącznie do ściany, bez trwałego łączenia z podłogą.

W celu zapewnienia szczelności zaleca się wykonanie uszczelki na dolnej krawędzi listwy:

- nałożyć cienką warstwę silikonu na dolną część listwy (od strony styku z podłogą),
- pozostawić do całkowitego utwardzenia, tworząc elastyczną uszczelkę,
- po wyschnięciu zamontować listwę do ściany.

Listwa nie może być przyklejana ani mocowana do podłogi, aby nie blokować pracy podłogi pływającej.

Zamontuj listwy przypodłogowe lub cokoły. Przybij/przyklej listwy do ściany, nie przyklejając do podłogi. W miejscach, gdzie płytki mogą stykać się z innymi powierzchniami podłogowymi, konieczne jest zastosowanie listew przejściowych, aby przykryć widoczny brzeg, ale nie blokować pracy paneli. Pozostaw szczelinę 10 mm między zamontowanymi panelami a przylegającą powierzchnią.

Jeśli ościeżnica jest montowana po zamontowaniu paneli upewnij się, że pomiędzy powierzchnią paneli a ościeżnicą pozostanie przynajmniej 1mm szczeliny w pionie.

V. KONSERWACJA

- Codziennie zamiataj lub odkurzaj używając miękkich szczotek.
- Natychmiast sprzątaj rozlane płyny i nadmiar wilgoci.
- Panele wycieraj wilgotnym mopem, używając zatwierdzonych środków czystości dla tego typu podłogi.
- Można stosować parownice do domowego użytku. Używaj ich na najniższej mocy z odpowiednią miękką nakładką i nie trzymaj parownicy w jednym miejscu przez dłużej niż 30 sekund. Przestrzegaj instrukcji producenta parownicy.
- Stosuj podkładki ochronne pod meble, aby chronić podłogę.
- Umieść maty wejściowe przy drzwiach zewnętrznych, aby zmniejszyć ilość brudu wnoszonego do domu. Nie używaj mat z podkładem z lateksu lub gumy, ponieważ te mogą powodować trwałe przebarwienia.
- Nie używaj środków ściernych, wybielaczy ani wosku do konserwacji podłogi.
- Nie przesuwaj ani nie ślizgaj ciężkich przedmiotów po podłodze.
- W miarę możliwości stosuj odpowiednie osłony okienne, takie jak zasłony, rolety lub folię UV na okna, aby chronić podłogę przed długotrwałym działaniem intensywnego ciepła.

VI. DEMONTAŻ



- Oddziel cały rząd, delikatnie unosząc go pod kątem. Aby oddzielić poszczególne połączenia końcowe w rzędzie, obróć panel do góry, aby go zdemontować.