

## **EKOLOGICZNE, WYTRZYMAŁE PODŁOGI KOMPOZYTOWE PODRĘCZNIK INSTALACJI**

Dziękujemy za wybór naszych podłóg. Po prawidłowym ułożeniu i przy prawidłowej pielęgnacji nowa podłoga będzie łatwa w utrzymaniu i zachowa swój wspaniały wygląd przez lata. Proszę przeczytać wszystkie instrukcje przed rozpoczęciem montażu. Niewłaściwy montaż spowoduje utratę gwarancji. Należy upewnić się, że każdy użytkownik podłogi posiada kopię niniejszego dokumentu.

### **I. PRZYGOTOWANIA OGÓLNE**

- Przed montażem należy sprawdzić materiał w świetle dziennym pod kątem widocznych usterek/uszkodzeń, w tym wad lub niezgodności koloru lub połysku; proszę sprawdzić brzegi podłogi pod kątem prostoliniowości i wszelkich uszkodzeń. Po zainstalowaniu nie będą przyjmowane jakiegokolwiek reklamacje dotyczące wad powierzchniowych.
- Aby uzyskać najlepszy rezultat, należy zawsze używać od 3 do 4 kartonów na raz, mieszając deski podczas montażu.
- Sprawdzić, czy podłoże/warunki panujące w miejscu montażu są zgodne ze specyfikacjami opisanymi w niniejszej instrukcji. Jeśli nie jesteś zadowolony, nie montuj desek i skontaktuj się ze swoim dostawcą.
- Produkty podłogowe mogą zostać uszkodzone w wyniku nieprawidłowego obchodzenia się z nimi przed montażem. Zachować ostrożność podczas obchodzenia się z tymi produktami i w trakcie ich transportu. Kartony należy przechowywać, transportować i traktować w sposób zapobiegający ich uszkodzeniu. Przechowywać kartony na płasko, nigdy na krawędzi.
- Produkty podłogowe mogą być ciężkie i nieporęczne. Podczas przenoszenia tych produktów należy zawsze stosować odpowiednie techniki podnoszenia. W miarę możliwości należy korzystać z urządzeń do transportu materiałów, takich jak platformy na kołach lub wózki. Nigdy nie podnoś więcej niż możesz bezpiecznie przenieść; uzyskaj pomoc.
- Przed instalacją należy obliczyć powierzchnię pomieszczenia oraz zaplanować dodatkowe około 10% materiału podłogowego na odpady powstające z docinania.
- Podłoga przeznaczona jest do montażu wyłącznie w pomieszczeniach zamkniętych. Nie należy montować podłogi w miejscach narażonych na działanie czynników atmosferycznych, takich jak obszary zewnętrzne, półkryte/patio/tarasy, werandy itp.
- Należy trzymać panele w nieotwartym opakowaniu w temperaturze pokojowej (między 15°C a 25°C) i przy wilgotności względnej 35-65% przez co najmniej 48 godziny przed rozpoczęciem montażu.
- Przed montażem i w jego trakcie w pomieszczeniu należy utrzymywać stałą temperaturę w przedziale 15-25°C i wilgotność względną w przedziale 35-65%. Nie zaleca się stosowania grzejników przenośnych, ponieważ mogą one nie ogrzewać pomieszczenia i podłoga w wystarczającym stopniu. Nigdy nie należy używać grzejników naftowych.

- Po instalacji temperatura w pomieszczeniu musi wynosić od 0°C do 50°C przy wilgotności względnej 35-65%.
- Dla powierzchni poniżej 400 m<sup>2</sup> i/lub długości poniżej 20 m należy stosować szczeliny dylatacyjne o szerokości 10 mm.
- Dla powierzchni między 400 m<sup>2</sup> a 600 m<sup>2</sup> i/lub długości między 20 m a 24 m należy zwiększyć szczeliny dylatacyjne do 15 mm.
- Dla powierzchni powyżej 600 m<sup>2</sup> i/lub długości powyżej 24 m należy użyć listew dylatacyjnych pozostawiając co najmniej 15 mm.
- Jakość i trwałość zamontowanej podłogi zależy bezpośrednio od jakości podłoża.

Nierówności, niestabilność lub niewłaściwe przygotowanie powierzchni mogą prowadzić do problemów eksploatacyjnych (takich jak skrzywienie, szczeliny czy pękanie zamków) oraz obniżać komfort użytkowania.

Pamiętaj: im równiejsze i stabilniejsze podłoże, tym większe zadowolenie z efektu końcowego.

## II. INFORMACJE O PODŁOŻU

- Podłogę można zamontować na większości twardych podłoży, jeśli tylko istniejąca powierzchnia jest stabilna, czysta, sucha i równa. Maksymalne odchylenie od płaskości podłoża może wynosić 5 mm na długości 3 m, 3 mm na długości 2 m, 2 mm na długości 1 m oraz 1 mm na długości 20 cm. Zagłębienia i szczeliny należy wypełnić, a nierówności usunąć.
- Podłoże nie powinno nachylać się bardziej niż 25 mm na 2 metry w dowolnym kierunku.
- Produkt można instalować na podłożach z fugami lub rowkami, jeśli mają one mniej niż 5 mm szerokości i 2 mm głębokości. Wgłębienia, głębokie rowy, szczeliny dylatacyjne i inne niedoskonałości podłoża, które nie spełniają tego wymogu, przed montażem muszą zostać wypełnione łątami i masą wyrównawczą.
- Podłoża muszą być wolne od nadmiernej wilgotności lub zasad. Usunąć brud, farby, lakiery, woski, oleje, rozpuszczalniki, wszelkie ciała obce i zanieczyszczenia.
- Nie używać produktów zawierających ropę naftową, rozpuszczalników ani olejów cytrusowych do przygotowania podłoży.
- Chociaż ta podłoga jest wodoodporna, nie może być używana jako bariera przeciwwilgociowa. Nadmierna wilgoć podłoża może sprzyjać rozwojowi pleśni, grzybów i innych organizmów, które mogą tworzyć niezdrowe warunki wewnętrzne.

### PODŁOŻE DREWNIANE

- Jeżeli podłoga ma być ułożona na istniejącej drewnianej podłodze, zaleca się naprawę wszelkich luźnych desek lub skrzywiających miejsc przed rozpoczęciem montażu.
- Podłoża drewniane nie mogą mieć wilgotności większej niż 12% MC (zawartość wilgoci).
- Należy przybić lub przykręcić deski co 15 cm wzdłuż łączeń, aby ustabilizować podłoże i uniknąć skrzywienia.
- Piwnice i pustki podpodłogowe muszą być suche. Do pokrycia 100% powierzchni ziemi w pustce podpodłogowej wymagane jest zastosowanie folii polietylenowej 0,15 mm.

- Podłogę należy układać w poprzek do istniejących płyt podłogowych.
- Wszystkie pozostałe podłoża – sklejka, płyta OSB, płyta wiórowa itp. muszą mieć solidną konstrukcję i muszą być montowane zgodnie z zaleceniami producenta.
- Podłoża z podwójnej, certyfikowanej sklejki APA powinny mieć minimalną łączną grubość 25 mm, z co najmniej 45 cm przestrzenią wentylacyjną pod spodem.

## PODŁOŻA BETONOWE

- Istniejące podłoża betonowe muszą być w pełni utwardzone, po co najmniej 60 dniach, gładkie, trwale suche, czyste i wolne od wszelkich obcych materiałów, takich jak kurz, wosk, rozpuszczalniki, farby, smary, oleje i stare pozostałości kleju.
  - Podłoże musi spełniać następujące wymagania:  
Temperatura podłoża: minimum 12 °C
    - Zgodnie z metodą CM (metoda karbidowa): maksymalnie 2,5 % (dla jastrychów cementowych) i 0,7 % (dla jastrychów anhydrytowych) w pomieszczeniach bez ogrzewania podłogowego.
    - Zgodnie z metodą CM: maksymalnie 1,5 % (dla jastrychów cementowych) i 0,5 % (dla jastrychów anhydrytowych) w pomieszczeniach z ogrzewaniem podłogowym.
- Uwaga:** Przeprowadzanie tych testów może nie leżeć w zakresie obowiązków instalatora pokryw podłogowych. Obowiązkiem instalatora pokryw podłogowych jest upewnienie się przed przystąpieniem do montażu, że testy zostały przeprowadzone, a ich wyniki są akceptowalne. Testy wilgotności odzwierciedlają warunki jedynie w momencie ich przeprowadzenia. Podłoga nie powinna być montowana na podłożu o nadmiernej emisji wilgoci.
- Jako barierę wilgoci pomiędzy podłożem betonowym a podłogą konieczne jest użycie folii polietylenowej o grubości min. 0,15 mm.

## NIE MONTOWAĆ NA

- Wszelkiego rodzaju wykładzinach.
- Istniejącej podłodze winylowej z podkładem.
- Dowolnym rodzaju podłogi z warstwą izolacji przeciwdźwiękowej.
- Podłogze z drewna twardego/posadzkach drewnianych, które leżą bezpośrednio na betonie lub na wymiarowej tarcicy albo sklejce umieszczonej na betonie.

## ISTOTNE INFORMACJE

Promienniki ciepła podłogowe: Podłogę można układać na podłożu z promiennikiem ciepła zanurzonym na ponad 12 mm, stosując metodę montażu w systemie pływającym. Maksymalna temperatura pracy nie powinna nigdy przekraczać 30°C. Zaleca się stosowanie podposadzkowego czujnika temperatury w celu uniknięcia przegrzania.

- Wyłączyć ogrzewanie na 24 godziny przed montażem, w jego trakcie i 24 godziny po nim w przypadku montażu na podłożu ogrzewanym przez promiennik.
- Przed zainstalowaniem na nowo zamontowanych systemach ogrzewania promiennikowego system należy włączyć z maksymalną mocą grzania w celu

usunięcia wszelkich resztek wilgoci z wylewki cementowej, w której zamontowane jest ogrzewanie.

- Temperatura powierzchni podłogi nie może przekraczać 28°C.
- Po zakończeniu montażu należy stopniowo włączać i zwiększać temperaturę systemu grzewczego (co 5 stopni Celsjusza) aż do powrotu do normalnych warunków pracy.
- Dodatkowe wytyczne – patrz zalecenia producenta systemu ogrzewania promiennikowego.

**Ostrzeżenie:** Nie zaleca się stosowania elektrycznych mat grzewczych, które nie są wbudowane w podłogę, do stosowania pod podłogą. Stosowanie mat grzewczych, które nie są wbudowane i są stosowane bezpośrednio pod podłogą, może spowodować utratę gwarancji na podłogę w przypadku awarii. Najlepiej jest układać podłogę na wbudowanych systemach promiennikowego ogrzewania podłogowego i stosować się do wyżej wymienionych wytycznych.

### III. MONTAŻ

**WYMAGANE MATERIAŁY I NARZĘDZIA:** Elementy dystansowe / Piła / Taśma klejąca / Folia paroizolacyjna o grubości 0,15 mm lub większej / Linijka / Ołówek / Miara zwijana / Klej montażowy / Sznur traserski / Kłoczek do dobijania / Młotek gumowy.

**Do cięć prostych:** Piła ręczna elektryczna, pilarka tarczowa, ukośnica lub piła stołowa z tarczą z węglnikami spiekany do drewna (uniwersalna) lub tarczą diamentową (ciągłą lub segmentową).

**Do cięć zaokrąglonych:** Wyrzynarka z brzeszczotem bimetalowym lub z węglika spiekane.

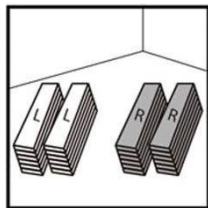
**Ważne:** Podczas cięcia tego produktu należy stosować maskę przeciwpyłową lub inne środki ochrony osobistej. Zaleca się cięcie w dobrze wentylowanym pomieszczeniu.

- Zdjąć listwę przypodłogową, ćwierćwałki, cokół ścienny, wynieść z pomieszczenia urządzenia i meble. Aby uzyskać najlepsze rezultaty, należy przyciąć ościeżnicę drzwi pozostawiając min. 1mm przestrzeni nad podłogą, aby umożliwić swobodne poruszanie się podłogi. Po zakończeniu prac przygotowawczych należy zamieść i odkurzyć cały obszar roboczy, aby usunąć wszelki kurz i zanieczyszczenia.
- W miarę możliwości należy tak zaplanować układ desek, aby spoiny w deskach nie pokrywały się ze spoinami lub łączeniami w istniejącym podłożu. Końcowe połączenia desek powinny być rozłożone w odstępach co najmniej 20 cm. Nie montować na dylatacjach. Unikać montowania elementów krótszych niż 30 cm na początku lub na końcu rzędów.
- Nie należy montować szafek kuchennych bezpośrednio na podłodze. Szafy zabudowane, szafy lub obiekty przymocowane na stałe, szafki kuchenne, wyspy i podobne ciężkie elementy muszą być

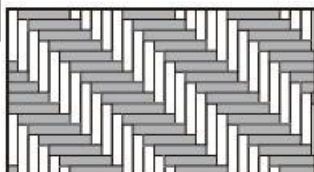
instalowane w pierwszej kolejności. Dopiero wtedy można zamontować podłogę, pozostawiając wokół niej odpowiednią szczelinę dylatacyjną. Nie dopuszcza się montażu elementów ściennych w sposób powodujący docisk podłogi. Elementy te muszą być montowane z zachowaniem szczeliny względem podłogi – minimum 1 mm w pionie – tak, aby nie stykały się z jej powierzchnią i nie ograniczały jej pracy. Wilgotność wewnątrz pomieszczeń może się zmieniać np. w zależności od pór roku, więc ważne jest zapewnienie podłodze możliwości swobodnego rozszerzania się i obkurczania. Dlatego upewnij się, że pozostawiono szczelinę dylatacyjną odpowiedniej szerokości.

- W przypadku podłogi pływającej należy zawsze pozostawić 10 mm szczelinę pomiędzy podłogą a ścianami lub obiektami takimi jak słupy, schody itp. Ta szczelina zostanie zasłonięta listwami wykończeniowymi po ułożeniu podłogi. Jakość podłogi można zagwarantować tylko wtedy, gdy ma ona swobodę ruchów. Nie wolno jej przybijać, przyklejać ani w żaden inny sposób mocować do podłoża.
- **UWAGA:** NIE WYPEŁNIAĆ SZCZELIN DYLATACYJNYCH SILIKONEM. W PRZYPADKU MONTAŻU W ŁAZIENKACH, PRALNIACH LUB OBIEKTACH KOMERCYJNYCH NALEŻY ZAPOZNAĆ SIĘ Z ODPOWIEDNIĄ SEKCJĄ PONIŻEJ.
- **DODATKOWA WARSTWA PODKŁADOWA:** Dodatkowa warstwa podkładowa jest opcjonalna, jednakże powinna spełniać następujące wymagania: Maksymalna grubość 1 mm przy wysokiej gęstości ( $>135 \text{ kg/m}^3$ ) i wysokiej wytrzymałości na ściskanie ( $\geq 200 \text{ kPa}$  zgodnie z EN 16354, ASTM D3575-20, Suffix D oraz  $<10\%$  zgodnie z ASTM D3575-20, Suffix B). Grubsze podkłady, podkłady o niskiej gęstości i niedostatecznej wytrzymałości na ściskanie mogą uszkodzić mechanizm blokujący, co spowoduje utratę ważności gwarancji. Jeżeli podłoga POSIADA wstępnie przymocowany podkład, zastosowanie dodatkowego podkładu może uszkodzić mechanizm blokujący, co spowoduje UTRATĘ WAŻNOŚCI gwarancji.

**UWAGA:** Oznaczenie literą „L” lub „R” na spodzie każdej deski jodełki informuje o dwóch różnych kierunkach profilowania. W każdym pudełku znajduje się identyczna liczba desek typu L i desek typu R. Należy zwracać uwagę na oznaczenia i zawsze montować elementy parami. W poniższej instrukcji elementy oznaczone jako L przedstawiono kolorem białym, natomiast elementy oznaczone jako R – kolorem szarym.

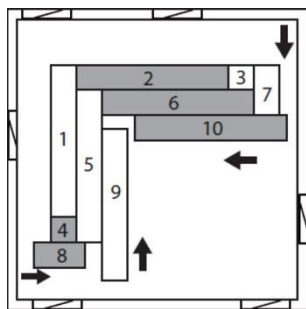
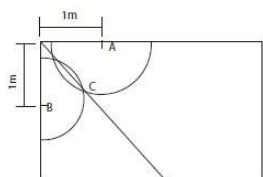


- Podział na wyraźne stosy ułatwi znalezienie właściwej deski, jeśli oznaczenia L lub R zostaną odcięte.



**METODA 1**

**– WZÓR JODEŁKOWY UKOŚNY**

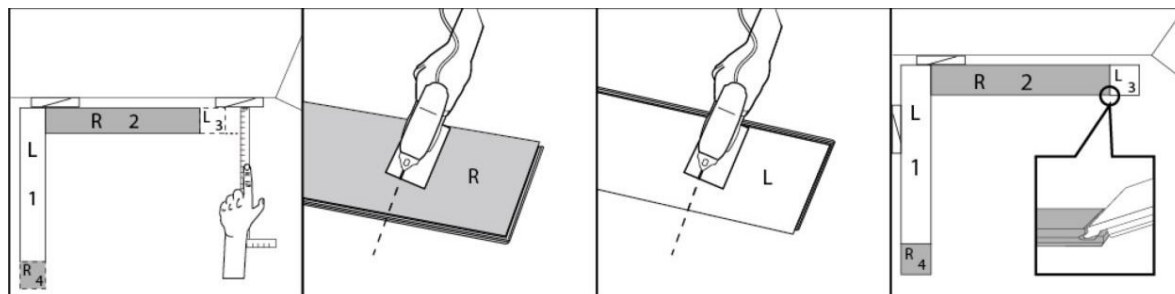


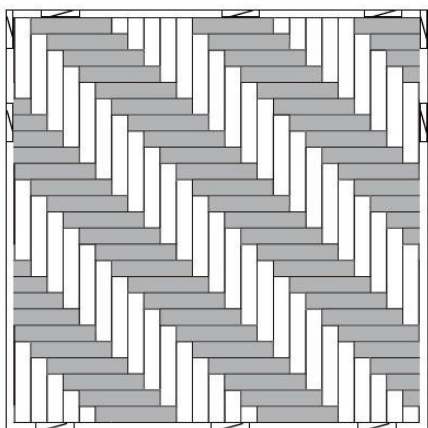
- Używając ołówka, sznurka i linijki, wyznacz linię pod kątem 45°, która posłuży do wyrównania wzoru zgodnie z przedstawioną

ilustracją. Następnie można rozpocząć rozmieszczanie dystansów na ścianie z przesunięciem, zachowując 10 mm szczelinę dylatacyjną przy ścianie.

- Rozpocznij układanie od lewego narożnika naprzeciwko drzwi. Użyj deski oznaczonej symbolem „L” jako pierwszej, umieszczając jej pióro od strony ściany. Następnie weź drugą deskę (oznaczoną „R”) i umieść ją prostopadłe do pierwszej (zobacz wskazówki dotyczące łączenia na zatrzask na dole strony). W przypadku deski trzeciej i czwartej zastosuj się do poniższych wskazówek dotyczących cięcia. Kontynuuj instalację zgodnie z kolejnością.

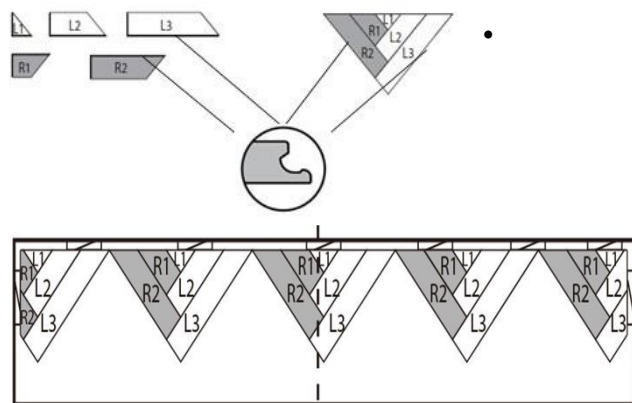
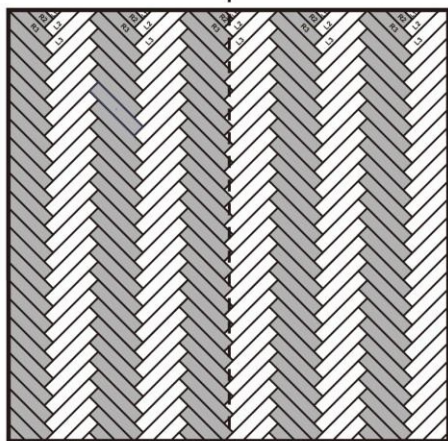
**WSKAZÓWKI DOTYCZĄCE CIĘCIA:** Aby zamontować 3. (L), 4. (P) i kolejne deski, których krótszy bok będzie przylegał do ściany, należy zmierzyć długość deski potrzebną do dopasowania i odpowiednio ją przyciąć. Upewnij się, że używasz właściwej strony deski (zobacz ilustracje poniżej).





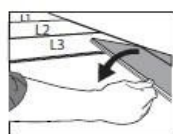
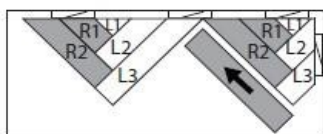
Ta kolejność jest przykładowa i będzie zależęć od kształtu pomieszczenia. Ważne jest, aby zawsze zaczynać od układania desek przy ścianach.

## METODA 2 – WZÓR W JODEŁKĘ

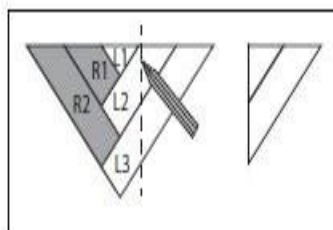
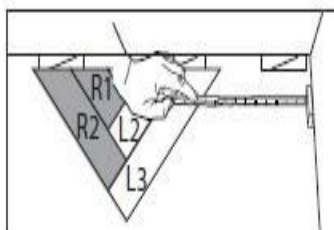


Jeden zestaw początkowy Najpierw, korzystając z szablonu wycinania znajdującego się wewnątrz opakowania, wytnij 5 elementów (L1, L2, L3, R1, R2) potrzebnych do złożenia pierwszego zestawu. Do wykonania początkowego zestawu 5 elementów (L1, L2, L3, R1, R2) potrzebnych będzie łącznie 5 desek. Użycie obcinków od tych samych desek w jednym zestawie nie będzie możliwe.

- Rozpocznij układanie pierwszego zestawu, wyrównując go do sznurka traserskiego przechodzącego przez środek pomieszczenia (aby wyśrodkować montaż, upewnij się, że sznurek przechodzi przez środek krótszego boku desek). Zawsze należy zachować 10 mm szczelinę dylatacyjną przy ścianie.



- pełnej Zestawy początkowe można połączyć za pomocą jednej

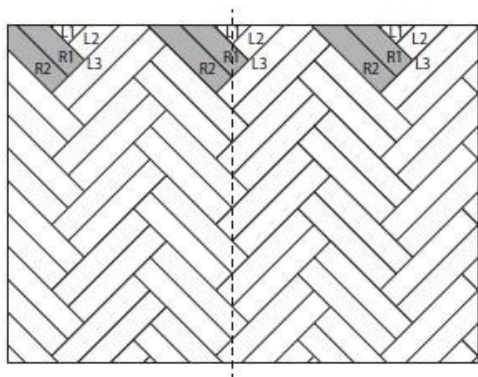


- Po dojściu do ścian po obu stronach zmierz odległość między ścianą a najbliższym zestawem początkowym. Zmontuj nowy zestaw, zaznacz na

nim zmierzoną odległość, przytnij deski (zestaw można w tym celu rozmontować) i zamontuj deski w szczelinie.

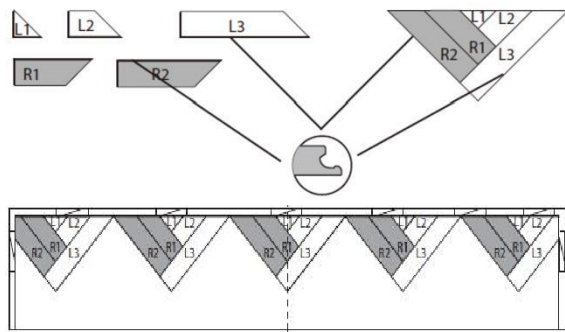
- Kontynuuj ten wzór, aż cała powierzchnia pomieszczenia zostanie wyłożona.

### METODA 3 – WZÓR PODWÓJNEJ JODEŁKI



**WAŻNE:** Zalecamy zeszlifowanie papierem ściernym uszczelnacza z krawędzi systemu blokowania, a następnie nałożenie w ich wnętrzu, na krótkim boku paneli, wodoodpornego kleju do drewna o wysokiej wytrzymałości, dla dodatkowego połączenia. Należy unikać nadmiernej ilości kleju i niezwłocznie usuwać jego ewentualny nadmiar pojawiający się na powierzchni podłogi.

**UWAGA!** W przypadku wzoru podwójnej jodełki cięcia są inne niż przedstawione na szablonie znajdującym się w opakowaniu. Należy wykorzystać wymiary podane w Załączniku, aby przyciąć 5 desek (L1, L2, L3, R1, R2) z zestawu startowego do odpowiedniej długości.

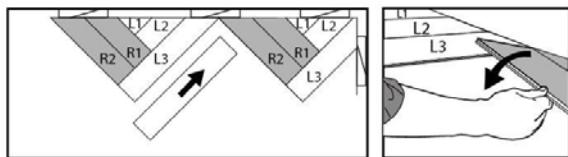


Jeden zestaw początkowy

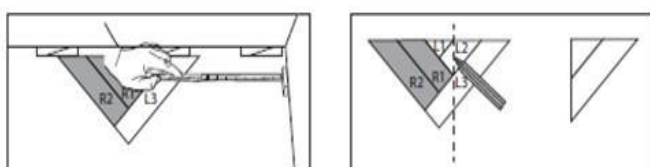
- Do wykonania początkowego zestawu 5 elementów (L1, L2, L3, R1, R2) potrzebnych będzie łącznie 5 desek. Użycie obcinków od tych samych

desek w jednym zestawie nie będzie możliwe.

- Rozpocznij układanie pierwszego zestawu, wyrównując go do sznurka traserskiego przechodzącego przez środek pomieszczenia (aby wyśrodkować montaż, upewnij się, że sznurek przechodzi przez wierzchołek wzoru). Zawsze należy zachować 10 mm szczelinę dylatacyjną przy ścianie.



- Zestawy początkowe można połączyć za pomocą jednej pełnej deski.



- Po dojściu do ścian po obu stronach zmierz odległość między ścianą a najbliższym zestawem początkowym. Zmontuj nowy zestaw, zaznacz

na nim zmierzoną odległość, przytnij deski (zestaw można w tym celu rozmontować) i zamontuj deski w szczelinie.

- Kontynuuj ten wzór, aż cała powierzchnia pomieszczenia zostanie wyłożona.

## PORADY DOTYCZĄCE MONTAŻU NA ZATRZASK

Krótszą krawędź ułożyć ściśle przy prostopadłej desce. Wprowadź element pod kątem 45° wzdłuż dłuższego boku równoległej deski, zatrzaszukując go. Złożyć jednym ruchem. Zaleca się delikatne dobitcie desek na krawędzi po ich zatrzaśnięciu, aby upewnić się, że są ściśle połączone i idealnie wyrównane.

**WAŻNE:** W przypadku stwierdzenia, że panele nie są ustawione na jednakowej wysokości lub nie połączyły się ze sobą prawidłowo, należy postąpić zgodnie z instrukcją demontażu u dołu strony, zdemontować panel i sprawdzić, czy w systemie połączeniowym nie ma jakichś zanieczyszczeń uniemożliwiających montaż. Próba montażu na siłę bez prawidłowego dopasowania pióra połączeniowego na końcu panelu do wpustu może doprowadzić do trwałego uszkodzenia pióra.



**Otworki na rury:** Odmierzyć średnicę rury i wywiercić otwór o 20 mm większy. Odciąć kawałek piłą, tak jak pokazano na rysunku i położyć panel we właściwym miejscu na podłodze. Następnie włożyć na miejsce odpilowany kawałek.



**Wykończenie drzwi i listwy przypodłogowe:** Ułożyć deskę (stroną dekoracyjną w dół) obok wykończenia drzwi i wyciąć w sposób przedstawiony na rysunku. Następnie wsunąć panel podłogowy pod cokół pozostawiając min. 1mm szczelinę. Jeśli ościeżnica jest montowana po zamontowaniu paneli upewnij się, że pomiędzy powierzchnią paneli a ościeżnicą pozostanie przynajmniej 1mm szczelina w pionie.

## **Do łazienek, pralni oraz obiektów komercyjnych**

Konieczne jest zabezpieczenie wszystkich przyciętych krawędzi paneli odpowiednim środkiem uszczelniającym, w celu zapewnienia trwałości podłogi oraz zachowania warunków gwarancji. Dotyczy to zarówno krawędzi czołowych, jak i wzdłużnych powstałych w wyniku docinania elementów.

Szczeliny dylatacyjne należy wypełnić sznurem dylatacyjnym z kompresyjnej pianki PE (ok. 10 mm), a następnie na całym obwodzie wykonać uszczelnienie przy użyciu elastycznego silikonu (100%). Nie stosować uszczelniaczy akrylowych.

Montaż listew wykończeniowych:

Listwy należy montować wyłącznie do ściany, bez trwałego łączenia z podłogą.

W celu zapewnienia szczelności zaleca się wykonanie uszczelki na dolnej krawędzi listwy:

- nałożyć cienką warstwę silikonu na dolną część listwy (od strony styku z podłogą),
- pozostawić do całkowitego utwardzenia, tworząc elastyczną uszczelkę,
- po wyschnięciu zamontować listwę do ściany.

Listwa nie może być przyklejana ani mocowana do podłogi, aby nie blokować pracy podłogi pływającej.

## **IV. KOŃCZENIE MONTAŻU**

Założyć listwę przypodłogową lub cokolik. Przybić listwę do powierzchni ściany, a nie przez podłogę. W miejscach, gdzie deski podłogowe mogą stykać się z innymi powierzchniami podłogi, wymagane jest stosowanie listew typu „T” w celu przykrycia odsłoniętych krawędzi, ale nie ściskając desek. Pozostawić szczelinę o szerokości 10 mm pomiędzy deskami a przylegającą powierzchnią.

Jeśli ościeżnica jest montowana po zamontowaniu paneli upewnij się, że pomiędzy powierzchnią paneli a ościeżnicą pozostanie przynajmniej 1mm szczeliny w pionie.

## **V. KONSERWACJA**

- Codziennie zmywać lub odkurzać przy użyciu końcówek z miękkim włosiem.
- Natychmiast usuwać rozlane płyny i nadmierne ilości płynów.
- W razie potrzeby należy użyć wilgotnego mopa i środków czyszczących zatwierdzonych i zalecanych do tego rodzaju podłóg.
- Dozwolone jest stosowanie na tym produkcie mopów parowych dla gospodarstw domowych. Stosować z najniższą mocą z odpowiednią miękką podkładką i nie trzymać mopa parowego w jednym miejscu przez dłuższy czas (dłuższy niż 30

sekund). Informacje na temat prawidłowego użytkowania znajdują się w instrukcji producenta mopa parowego.

- Należy stosować odpowiednie środki ochrony podłóg, takie jak filcowe podkładki pod meblami.
- Umieść wycieraczkę przy wejściach do domu, aby zmniejszyć ilość wnoszonych zanieczyszczeń. Nie należy używać wycieraczek z podkładem lateksowym lub gumowym, ponieważ mogą one spowodować trwałe przebarwienia.
- Nie należy używać środków ściernych, wybielaczy ani wosku do konserwacji podłogi.
- Nie przeciągać ani nie przesuwac ciężkich przedmiotów po podłodze.
- W miarę możliwości należy stosować odpowiednie osłony okienne, takie jak zasłony, rolety lub folie UV na szybach, aby chronić podłogę przed długotrwałym działaniem intensywnego ciepła.

## **VI. DEMONTAŻ**

Demontaż polega na podnoszeniu poszczególnych paneli, jeden po drugim, w kolejności odwrotnej do montażu.